

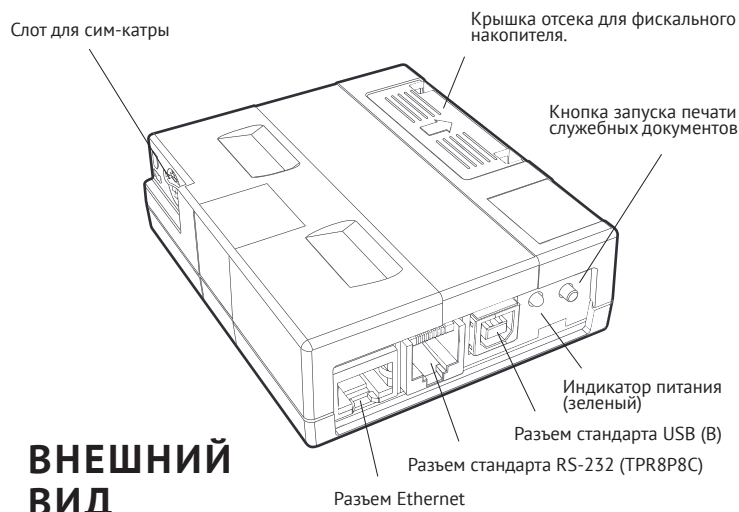
# ИНСТРУКЦИЯ ПО БЫСТРОМУ ЗАПУСКУ ККТ «КАЗНАЧЕЙ ФА»



## НАЗНАЧЕНИЕ

Казначей ФА применяется для осуществления расчета с покупателем (клиентом) в автоматическом режиме с применением контрольно-кассовой техники без участия уполномоченного лица организации или индивидуального предпринимателя для приема или выплаты денежных средств с использованием наличных и (или) электронных средств платежа за реализуемые товары, выполняемые работы, оказываемые услуги.

ККТ Казначей ФА соответствует всем требованиям, установленным Федеральным законом № 54-ФЗ «О применении контрольно-кассовой техники при осуществлении наличных денежных расчетов и (или) расчетов с использованием электронных средств платежа», Федеральным законом №103-ФЗ «О деятельности по приему платежей физических лиц, осуществляемой платежными агентами» и внесена в реестр контрольно-кассовой техники.



## ВНЕШНИЙ ВИД

## ПОДКЛЮЧЕНИЕ И НАСТРОЙКА ПРИНТЕРА

В данной ККТ есть возможность подключения принтера для печати фискальных документов на чековой ленте по интерфейсу RS-232. Для работы с используемым экземпляром принтера необходимо предварительно запрограммировать ККТ.

№	Принтер		ККТ Казначей ФА			
	Модель	Настройки принтера	Таблица 2 ряд 1			Таблица 9 ряд 2
			Поле 19	Поле 22	Поле 112 (код принтера)	Поле 2 (скорость обмена с принтером, бод)
1	Custom VKP80(II)	RS232 Baud Rate – 115200 bps Busy Conditions – Offline/RxFull Paper Retracting – Enabled		25	2	
2	Custom TG2480 H	RS232 Baud Rate – 115200 bps Busy Conditions – Offline/RxFull Code Table – PC 866 Chars/Inch – A = 15, B = 20 cpi	6	0	5	8 (115200)
3	Custom VKP80II SX	RS232 Baud Rate – 115200 bps Busy Conditions – Offline/RxFull Paper Retracting – Enabled		25	8	
4	Citizen PPU-700(II)	–	15	40	3	9 (19200)
5	Citizen CT-S2000			0	4	
6	SNBC BT-T080R	115200 PC866	6	0	9	8 (115200)
7	SNBC BK-T680			25	10	

В ККТ Казначей ФА по умолчанию настроена работа с принтером Custom VKP80.

Настройку на работу с другими принтерами выполнять только при отключенном принтере! ККТ до подключения принтера будет издавать периодические звуковые сигналы. После настройки ККТ нужно перезагрузить.

Перечень наиболее часто используемых принтеров. Подробнее о настройке других моделей смотрите Протокол работы ККТ.

# НАСТРОЙКА ОБМЕНА С ОФД

Настройку параметров оператора фискальных данных в данной ККТ можно с помощью Драйвера ККТ (ДТО8 или ДТО9). Подробнее об установке ДТО8 и описание вкладок для настройки интерфейса обмена с ОФД смотрите в Руководстве по эксплуатации ККТ.

- 1 Включить ККТ, подключив кабель USB.
- 2 Подключить ККТ к ПК интерфейсным кабелем.
- 3 Запустить тест драйвера.
- 4 На закладке «ОФД» запрограммировать параметры сервера ОФД: Адрес ОФД, Порт, DNS ОФД. Информация предоставляется ОФД.
- 5 Затем на этой же закладке «ОФД» указать канал обмена с ОФД (EthernetOverUSB, Ethernet, WiFi или GSM).
- 6 Для интерфейсов GSM или WiFi перейти вкладке «Настройка GSM/WiFi», запрограммировать канал обмена данными с ОФД (подробнее смотрите Руководство по эксплуатации).
- 7 Перезагрузить ККТ. Провести диагностику соединения с ОФД (смотрите Руководство по эксплуатации).

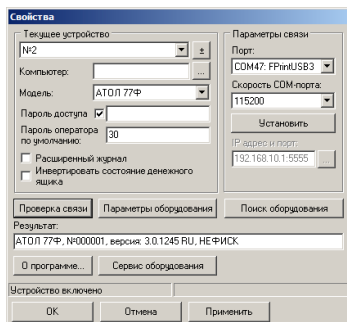
# РЕГИСТРАЦИЯ ККТ В ФНС

Для работы с ККТ Казначей ФА пользователю ККТ необходимо выполнить следующие действия:

- 1 Зарегистрироваться в личном кабинете ККТ на официальном сайте ФНС, указав при регистрации все необходимые данные.
- 2 Заключить договор на обработку фискальных данных с ОФД, аккредитованным ФНС.
- 3 Подать заявление в налоговые органы (ФНС) на регистрацию ККТ.
- 4 Получить от ФНС данные, необходимые для проведения регистрации данной ККТ.
- 5 Внести в ККТ реквизиты регистрации ККТ и выполнить регистрацию ККТ (используя утилиту регистрации ККТ, подробнее смотрите документ «Регистрация ККТ. Методика проведения»).



Запускаем утилиту и выбираем поле «Укажите настройки»



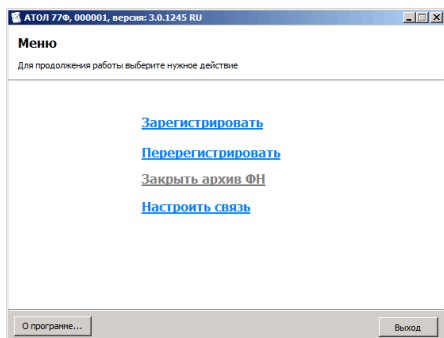
В появившемся окне в раскрывающемся списке «Модель» выбрать необходимую модель ККТ.

Ввести пароль ККТ, если он отличается от пароля по умолчанию (смотрите в «Руководстве по эксплуатации»).

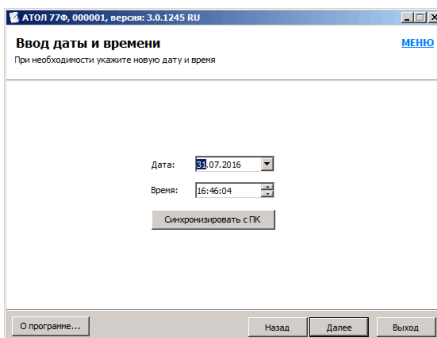
Указать номер порта, к которому подключена ККТ, и при необходимости указать другие настройки. Подробнее о настройке связи смотрите в «Руководстве по эксплуатации».

Нажать кнопку [ OK ]. Связь с ККТ настроена.

После этого откроется основное меню Утилиты, которое имеет вид:



В меню Утилиты нажать на ссылку «Зарегистрировать». Откроется окно «Ввод даты и времени»



В поля «Дата» и «Время» ввести соответствующие значения или заполнить поля значениями из ПК, нажав кнопку [ Синхронизировать с ПК ]. Затем нажать кнопку [Далее].

4. ККТ распечатает сообщение о вводе даты.

В появившемся окне необходимо указать параметры регистрируемой ККТ:

Нажать кнопку [ Далее ]

В открывшемся окне «Параметры ОФД» указать параметры и нажать кнопку [ Далее ]

Информация предоставляется аккредитованным налоговыми органами ОФД, с которым заключен договор.

В открывшемся окне «Выбор системы налогообложения» указать систему(-ы) налогообложения, указанную(-ые) при регистрации ККТ в ФНС.

Если выбрана одна система налогообложения, то в поле «По умолчанию» автоматически подставляется выбранный сейчас тип. В данном случае редактирование поля «По умолчанию» недоступно.

Если выбрано несколько типов систем налогообложения, то в поле «По умолчанию» автоматически выбирается самый верхний тип из отмеченных. Вручную тип по умолчанию можно выбрать только из тех систем налогообложения, что отмечены флагами.

Нажать кнопку [ Далее ]

Ввести реквизиты организации (юридического лица или индивидуального предпринимателя).

Нажать кнопку [ Далее ]

После ввода всех параметров регистрации ККТ откроется окно «Выполнение регистрации» с рекомендацией проверки введенных параметров.

После проверки информации нажать кнопку [ Выполнить ]. Процесс регистрации будет запущен, при этом в информационном окне будет выведен список производимых действий. После этого будет выведено сообщение о завершении процедуры регистрации ККТ.

По завершении регистрации ККТ выведет на печать документ «Отчет о регистрации».

В случае если регистрация прошла с ошибкой, утилита выведет информационное окно с описанием ошибки (подробнее о возможных ошибках смотрите раздел «Возможные неполадки и их устранение»).

6 Получить карточку регистрации ККТ.

## ЗАМЕНА ФИСКАЛЬНОГО НАКОПИТЕЛЯ

Замена ФН производится в случае исчерпания ресурса ФН либо его повреждения/сбоя. Предварительно необходимо закрыть смену, после этого закрыть архив ФН, и затем приступить к замене.



1 Для замены нужно выключить питание ККТ, отключить кабели, подключенных внешних устройств.

2 Снять крышку отсека для ФН

3 Отделить ФН от внутренней поверхности отсека, отвести на расстояние не более длины подключенного кабеля ФН-ККТ.

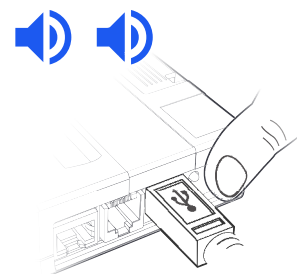
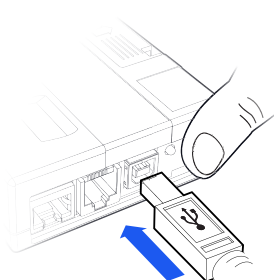
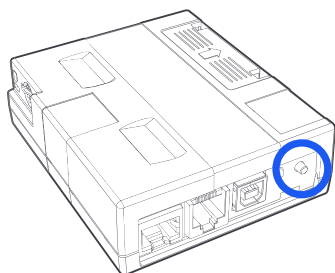
4 Установить на место старого ФН.

Закрывать крышку отсека.

Отключить кабель от ФН  
Подключить кабель к новому экземпляру ФН.

## ИНФОРМАЦИЯ О ККТ

Для проверки работоспособности ККТ необходимо распечатать документ «Информация о ККТ»:



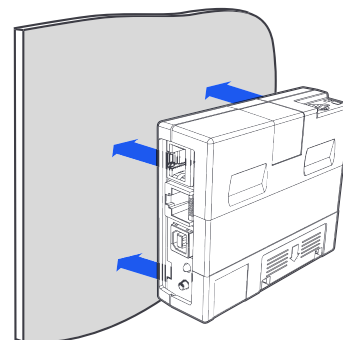
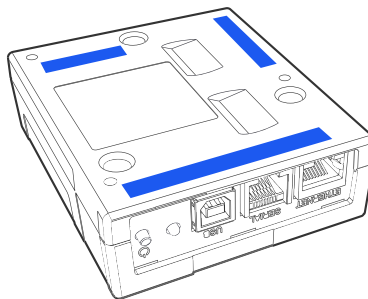
1 Нажать кнопку управления ККТ

2 Подключить кабель USB при нажатой кнопке управления ККТ

3 После двух звуковых сигналов отпустить кнопку. Документ будет распечатан.

## УСТАНОВКА ККТ В ПЛАТЕЖНОМ ТЕРМИНАЛЕ

Данная ККТ может быть установлена в платежный терминал. ККТ должна быть зафиксирована на горизонтальной либо вертикальной плоской поверхности во внутренней части платежного терминала наиболее удобным средством крепления: двухсторонним скотчем, саморезами. Также можно использовать специальную фиксирующую планку, которая может идти в комплекте поставки ККТ по дополнительному заказу.



1 Нанесите полоски двухстороннего скотча на обратную сторону ККТ.

2 Приклейте ККТ к горизонтальной или вертикальной поверхности внутри платежного терминала



При нанесении скотча избегайте попадания его на шильдик, расположенный с обратной стороны ККТ. При повреждении шильдика НС может посчитать ККТ недействительной.

